



## **FRESNEL LED PROFISSIONAL GDB 150W DMX**



### **Muito obrigado!**

Você acaba de adquirir o **FRESNEL LED PROFISSIONAL GDB 150W DMX**, desenvolvido, comercializado e garantido pela **Gobos do Brasil**.

Todas as unidades foram testadas individualmente e em grupos cruzados e embaladas quando certificados os testes que garantem as perfeitas condições de funcionamento. Também observamos cuidadosamente as embalagens liberando-os após verificar a isenção de danos que possam ter ocorrido durante o transporte, bem como se todas as peças e acessórios que devem acompanhar seus Fresnéis estão inclusas na embalagem. Nosso procedimento inclui o arquivamento de registros fotográficos e de dados.

**PARA SUA TOTAL SEGURANÇA, LEIA CUIDADOSAMENTE ESTAS INSTRUÇÕES ANTES DE LIGAR OU INSTALAR SEU REFLETOR.  
CONSERVE SEU MANUAL COMO FUTURA FONTE DE CONSULTA.**

**Cuidado!** Não abra mão da Garantia, tentando fazer reparos ou alterações por conta própria.

No caso improvável do equipamento exigir manutenção, consulte antes a área técnica da Gobos do Brasil, sempre pronta a ajudar.

Para otimizar o desempenho do produto leia este manual para se familiarizar com as operações básicas. Contêm informações importantes sobre segurança e quanto ao uso e manutenção do equipamento.

### Proteção contra fogo



Fire

1. Mantenha uma distância mínima de 1,5m de materiais inflamáveis.
2. Se necessitar substituir um fusível, utilize outro do mesmo tipo e valor.
3. Não instale o equipamento próximo a fontes de calor.
4. Certifique-se de que a energia elétrica coincida com a tensão do aparelho.
5. Temperatura máxima ambiente: 80°.

### Proteção contra danos elétricos



Electrical

1. Desligue a alimentação principal antes de fazer qualquer tipo de conexão.
2. Não tente operar o aparelho se o cabo de alimentação estiver desgastado ou quebrado.
3. Não remova ou quebre o pino de aterramento do cabo elétrico. Ele é utilizado para polarizar a instalação e reduzir o risco de choque elétrico e incêndios.

### Protection contra riscos mecânicos



Mechanical

1. Utilize cabos de aço de segurança para montagem em estruturas metálicas.
2. Use Algemas de Segurança para prender seus Refletores ao grid.
3. Não abra o equipamento ligado para não correr o risco de receber um choque.

### Precauções de Segurança

- Não tente operar o aparelho se o cabo de alimentação estiver desgastado ou quebrado.
- Desligue a alimentação principal antes de fazer qualquer tipo de conexão.
- Nunca opere o refletor aberto.
- Nunca plugue o refletor em um Rack Dimmer. O protocolo DMX dispensa o uso de racks dimmer.
- Certifique-se de montar o refletor em áreas com ventilação adequada.
- Distancie 25 centímetros entre o refletor e a parede.
- Desconecte a energia dos equipamentos em casos de longos períodos sem uso.
- Sempre instale seus equipamentos de forma estável e segura.
- Os cabos de alimentação devem ser colocados observando que não possam ser pisados ou comprimidos por objetos colocados sobre ou contra eles, com especial atenção para danos provocados por estruturas metálicas.
- Limpeza: procure manter o equipamento limpo e lubrificado.
- Monte seus Fresneis longe de fontes de calor, como aquecedores ou equipamentos que produzam calor.
- O equipamento deve ser reparado por pessoal técnico qualificado quando:
  - a.) O cabo de alimentação ou plug estiverem danificados.
  - b.) O aparelho não parece funcionar normalmente ou apresenta uma clara alteração do rendimento.

## Set Up

**Energia:** antes de ligar o refletor certifique-se que a voltagem do local está de acordo com as especificações. A fonte é bi-volt automática e funciona entre 100 e 240V / 50~60Hz. Isto conferido, ligue o aparelho.

## Ligação à rede elétrica

Para proteção contra choque elétrico, o equipamento deve estar aterrado!

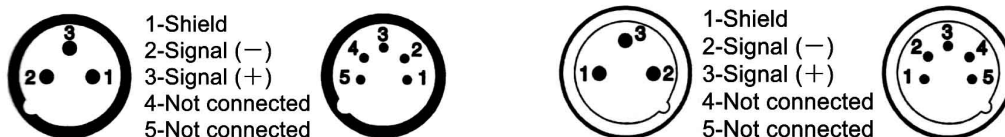
Seu Refletor tem um plug padrão ABNT 10A de 3 pinos. O uso de plugs de 3 pinos garante a polaridade da instalação evitando problemas para você, e para o aparelho. A falta de polaridade gera pulsos inconvenientes no vídeo (flick). Em dúvida, contate a área técnica da Gobos do Brasil ou consulte um eletricista qualificado.

## Links DMX

Para garantir a perfeita transmissão dos dados DMX, procure usar o caminho mais curto ao interligar vários aparelhos. A ordem em que os Refletores são ligados em uma linha DMX não influencia o sinal.

## Interligando seus equipamentos DMX

Conecte a saída de sua interface ou mesa DMX à entrada do primeiro refletor; conecte a saída do primeiro refletor à entrada do segundo, e siga este procedimento interligando todos seus equipamentos. Evite problemas de sinal utilizando um **Terminador DMX** na saída do último aparelho. Você pode adquirir o terminador na Gobos do Brasil ou fazer o seu, soldando um resistor de 120Ω entre 2 e 3 Sinal (-) e Sinal (+) em um conector XLR de 3 ou 5 pinos observando o gráfico abaixo:



**Modos de operação:** você pode utilizar seus Refletores de quatro maneiras:

- Auto Mode: O refletor vai funcionar automaticamente pelos programas da memória.
- Master-slave mode: O refletor vai funcionar no modo mestre / escravo.
- DMX control mode: A função permite controlar individualmente cada aparelho, via mesas ou interfaces.
- Modo manual: dimmer e zoom podem ser controlados direto no refletor.

**Modo DMX:** operar através de um controlador DMX permite ao usuário total liberdade para criar seus próprios programas, adequados às suas necessidades individuais. Interfaces Sunlite ou consoles DMX Operator oferecem resultados fáceis e interessantes. Este modo permite o controle individual das funções de cada um dos seus Refletores DMX. Basta definir os endereços DMX de cada equipamento utilizado.

## Botões de controle no display

4 botões touch para controle: MENU, UP, DOWN E ENTER.

Normalmente o display de LED mostra o atual endereço DMX.

Pressione up e down para alcançar a função desejada,

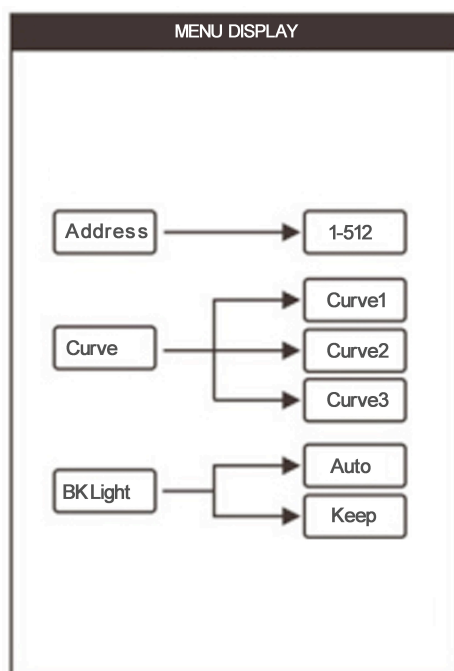


Pressione MENU para voltar ao menu superior.

Pressione UP ou DOWN para rolar as opções do menú e ajustar os valores.

Pressione ENTER para confirmar.

Depois do reset inicial, o display vai mostrar o último estado programado e estará apto a funcionar na opção programada. Por favor, consulte a tabela.



Address

**DMX Address:** Pressione Enter para selecionar o canal DMX inicial. O primeiro campo mostra o modo de operação em você está. Use os botões Up/Down para selecionar o endereço address. Pressione Enter para confirmar.

Curve

**Dimmer Mode:** Esta função permite selecionar o modo dimmer. Pressione Enter e use as teclas Para cima / Para baixo para escolher as configurações de Modo desejadas. Pressione Enter novamente para confirmar a configuração.

BKLight

**Back Light:** A função permite ligar ou desligar o Fresnel. Aperte Enter e use as teclas Para cima / Para baixo para escolher as configurações desejadas. Pressione Enter novamente para confirmar a configuração.

Reset

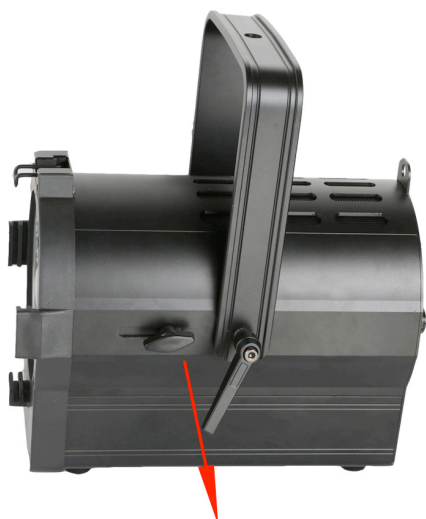
**Reset:** Esta função permite reiniciar o aparelho em modo manual. Aperte Enter e use as teclas Para cima / Para baixo para escolher as configurações desejadas. Pressione Enter novamente para confirmar a configuração.

### Controle manual e acessórios:

- 1.) **Zoom manual:** permite escolher o ângulo entre 18° e 45°.
- 2.) **Dimmer manual:** linear entre 0 e 100%.

### Modo DMX em dois canais:

CANAL	VALOR	FUNÇÃO
1	0-255	Dimmer de 0% a 100%
2	0-255	Strobo de 0% a 100%



**Manual Zoom**

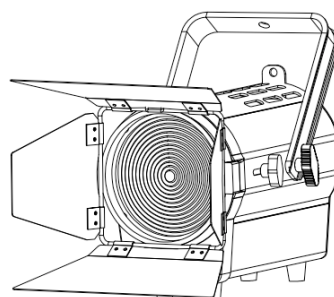
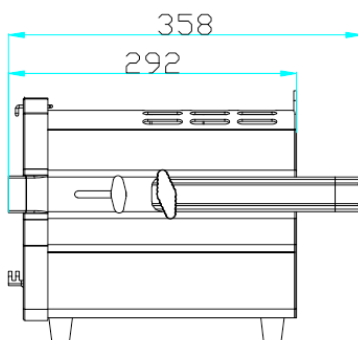
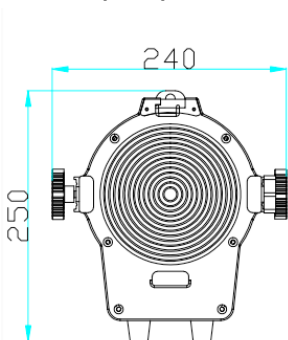


**Manual Dimmer**



**Barndoor**

**Dimensões (mm):**



**Conservação e limpeza:**

Devido à possibilidade de contaminação de componetes por resíduos de fumaça, neblina, papel picado, poeira, etc., recomendamos limpar periodicamente a lente e a parte externa.

1. Use limpa vidros normal e um pano macio para limpar a parte externa.
2. Limpe as lentes externas com pano macio e limpa vidros normal a cada 20 dias.
3. A frequência de limpeza depende do ambiente em que está instalada a unidade (ou seja, fumo, resíduo de fumaça, poeira, orvalho).

**SOLUÇÃO DE PROBLEMAS: se seu Refletor não responde ao sinal DMX:**

verifique se os cabos estão em bom estado, conectados e ligados corretamente.

**Especificações:**

Modelo: **Fresnel LED GDB 150W DMX**

Posição de trabalho: em grid ou tripé.

Voltagem: 100-240V / 50~60Hz

Consumo: 150W

Lâmpada LED: 1 x High Power COB LED Branco Quente 150 Watts

Zoom linear: 18° / 45°

Temperatura de cor: 3200 / 3500K

Canais DMX: 2

CRI: ≥ 96

CCT: 3000 / 3200K

Grau de Proteção: IP20

Peso: 5.4 kg

Peso com embalagem: 7.5 kg

Garantia: um ano



Rua Chile, 678 / 680 - Vila Santa Luzia - CEP 09.668-100 - São Bernardo do Campo - SP  
Tel: (011) 4368.8291 - [www.gobos.com.br](http://www.gobos.com.br) - [gobos@gobos.com.br](mailto:gobos@gobos.com.br)